



Skole



TRAFIKSIKKERHEDS-

PLAN 2017

LEJRE
KOMMUNE



INDHOLD

Forord	3
Indledning	4
Status for arbejdet med trafiksikkerhed	6
Mål og indsatser	8
Indsatsområde 1: Trafiksikre veje	10
Indsatsområde 2: Tryghed	12
Indsatsområde 3: Skoleveje	14
Indsatsområde 4: Trafiksikker adfærd	16
Indsatsområde 5: Organisation og samarbejde	18
Handlingsplan	20
Projektliste for anlægsprojekter	22
Øvrige tiltag	28

FORORD

Hver gang en person bliver dræbt eller kommer til skade i trafikken, er det forbundet med store menneskelige og økonomiske omkostninger. Derfor har vi gennem mange år arbejdet med at skabe endnu mere sikre veje og stier for kommunens borgere og besøgende. Blandt trafiksikkerhedsprojekter de seneste år kan nævnes fartdæmpning på en række veje og cykelstier langs nogle af de store veje.

Og arbejdet har virket! Antallet af ulykker og tilskadekomne på kommunens veje og stier er meget lavt – faktisk så lavt, at det giver mening at tale om en nul-vision. Det vil sige en vision om, at ingen må komme til skade i trafikken på kommunevejene i Lejre Kommune.

Der ligger dog stadig et stykke arbejde foran os. De mange veje i åbent land udgør en særlig udfordring, fordi alvorligheden af ulykker her ofte er større end i byerne. Samtidig er disse veje typisk vigtige forbindelser mellem landsbyerne – både for biler og ikke mindst for de bløde trafikanter.

Sidst i trafiksikkerhedsplanen er en projektlister med forslag til en lang række projekter, som kan øge trafiksikkerheden endnu mere. Forslagene er mange, og det er ikke muligt at realisere alle projekterne inden for de nærmeste år.

Dette forslag til trafiksikkerhedsplan er basen for de næste skridt i kommunens arbejde med trafiksikkerhed. Vi mener, at forslaget er meget robust – blandt andet fordi der ligger en række analyser til grund for planen, men ikke mindst fordi et stort antal borgere og interessenter har bidraget med input undervejs.

Vi vil gerne udtrykke en stor tak til alle de engagerede mennesker, som har bidraget til planen!



Martin Stokholm, formand for Udvalget for Teknik og Miljø

INDLEDNING

”Hver ulykke er en for meget”. Sådan lyder titlen på Danmarks nationale handlingsplan for trafik-sikkerhed. Gennem et langt sejt træk er det lykkedes at nedbringe antallet af dræbte og tilskadekomne i trafikken på nationalt plan.

Denne positive udvikling kan også ses i Lejre Kommune.

Således er der i 2014 45 %, færre dræbte og tilskadekomne end i 2005 på kommunens veje. Det er en flot reduktion, men arbejdet slutter ikke her.

Også i de kommende år ønsker vi at fortsætte den positive udvikling.

Grundlaget for det videre arbejde er denne trafik-sikkerhedsplan. Med planen ønsker vi at gøre vejene og stierne endnu mere sikre og trygge. Dette skal ske gennem en bred indsats, som både kan mærkes på de store veje, ved skolerne og i de enkelte landsbyer.

Planen er godkendt af Udvalget for Teknik og Miljø den 7. november 2017.

Arbejdet med trafiksikkerhed er hovedsageligt rettet mod kommunevejene. Vi har som udgangspunkt ikke mulighed for at indføre ændringer på statens veje. Vi vil dog gå i tæt dialog med Vejdirektoratet om mulige forbedringer på statsvejene, hvor kommunevejene støder op til statsvejene.

Borgerne har spillet en væsentlig rolle

Trafiksikkerhedsplan 2017 er blevet til i et tæt samarbejde med kommunens borgere og øvrige interessenter. Der er gennemført en spørgeskemaundersøgelse med ca. 400 besvarelser, hvor der blandt andet er peget på steder med behov for forbedringer. Endvidere har skolerne, udvalgte virksomheder samt pendlere til og fra kommunen givet input. Endelig er der afholdt en workshop, hvor borgere og interessenter har drøftet trafiksikkerhed og cykelforhold.

Vi vil gerne takke alle, som har bidraget til trafiksikkerhedsplanen!

Læsevejledning

På de første sider er kort beskrevet de analyser, som er gennemført som baggrund for trafiksikkerhedsplanen. Analyserne omfatter:

- Kortlægning af de mest ulykkesbelastede steder samt analyse heraf
- Trafiksikkerhedsinspektion af udvalgte veje
- Gennemgang på stedet og vurdering af de skoleveje, som hver skoleleder har udpeget som problematisk
- Vurdering af strækninger, hvor der bliver kørt for hurtigt
- Krydsningspunkter mellem stinettet og de store veje
- Spørgeskema for borgere
- Spørgeskema for udvalgte virksomheder

Herefter er målsætningen for trafiksikkerheden beskrevet. Endvidere er der beskrevet 5 indsatsområder, hvor igennem vi vil arbejde på at nå målsætningen.

I den sidste halvdel af trafiksikkerhedsplanen er hvert af de fem indsatsområder beskrevet. Under hvert indsatsområde er der angivet nogle konkrete tiltag, som vi planlægger at realisere. Sidst i planen er der en projektliste med en lang række forslag til forbedringer af trafiksikkerheden. Forslagene er opstillet i en foreløbig prioritering.

Læs også Stiplan 2017

Sideløbende med denne trafiksikkerhedsplan har vi udarbejdet en stiplan. Stiplan 2017 indeholder forslag til nye stier og stiforbedringer samt øvrige tiltag, der kan få flere til at cykle.

STATUS FOR ARBEJDET MED TRAFIKSIKKERHED

I 2010 vedtog Lejre Kommune en trafikikkerhedsplan, som har været styrende for arbejdet frem til dag. Kortet til venstre viser, hvilke projekter vi har udført siden 2010 med henblik på at skabe bedre trafikikkerhed.

Flere steder er trafikikkerheden forbedret ved hjælp af fartdæmpning i form af bump og heller. Endvidere har vi udført flere større anlægsprojekter, fx cykelstier på blandt andet Orehøjvej, Ledreborg Allé og Nørre Hyllingevej.

Udfordringer i de kommende år

Vi har identificeret 3 hovedudfordringer for trafikikkerheden i Lejre:

- Høj fart
- Veje i åbent land
- Tryghed og skoleveje

Analyserne har vist, at en af de store udfordringer er høj fart. Høj fart fører erfaringsmæssigt til flere ulykker, ligesom skaderne som følge af ulykkerne



bliver alvorligere. Risikoen er både stor i byer, hvor der færdes mange bløde trafikanter, og i åbent land, hvor træer og skråninger tæt ved vejen kan forværre de ulykker, som sker.

Spørgeskemaundersøgelsen har vist, at en del borgere oplever utryghed ved at færdes på vejnettet. Især skolevejene vurderes at være utrygge. Også her er høj hastighed en stor synder, fordi det ofte er årsag til utrygheden.

I det fremadrettede arbejde vil vi have stor fokus på utryghed og høj hastighed. Især ved skolerne vil vi arbejde på at holde fartoverskridelserne nede. Desuden vil et særligt fokus være rettet mod de til tider kaotiske situationer om morgenen ved skolerne, hvor mange biler ankommer til skolen inden for et meget kort tidsrum.

Vi vil også have særligt fokus på veje i åbent land. En mulighed er at gennemgå udvalgte veje og deres omgivelser. Herudfra kan der opstilles forslag til enkelte projekter på disse veje. Projekterne kan fx være rumleriller i midten og i siderne af vejen, sikring af de faste genstande langs vejen eller by-

porte og bump ved alle overgange mellem land og by.

Udførte projekter

Høj fart og gennemkørende trafik var en stor udfordring for Byvejen i Osted. Hele strækningen fra Hovedvejen til Hvalsøvej er blevet trafiksaneret med blandt andet røde kantbaner, fartdæmpning ved hastighedszone, hævede flader og byport ud mod Hvalsøvej.

Vi har udført mange trafiksikkerhedsprojekter siden 2010, heriblandt rundkørslen mellem Hovedgaden og Tølløsevej, hvor der var dårlige forhold for cyklister, da busserne havde svært ved at se dem, og der manglede fodgængerovergang. Vigtighedsforholdene er blevet synliggjort ved hjælp af ny afmærkning og blåt cykelfelt, og der er etableret fodgængerfelter m.fl.



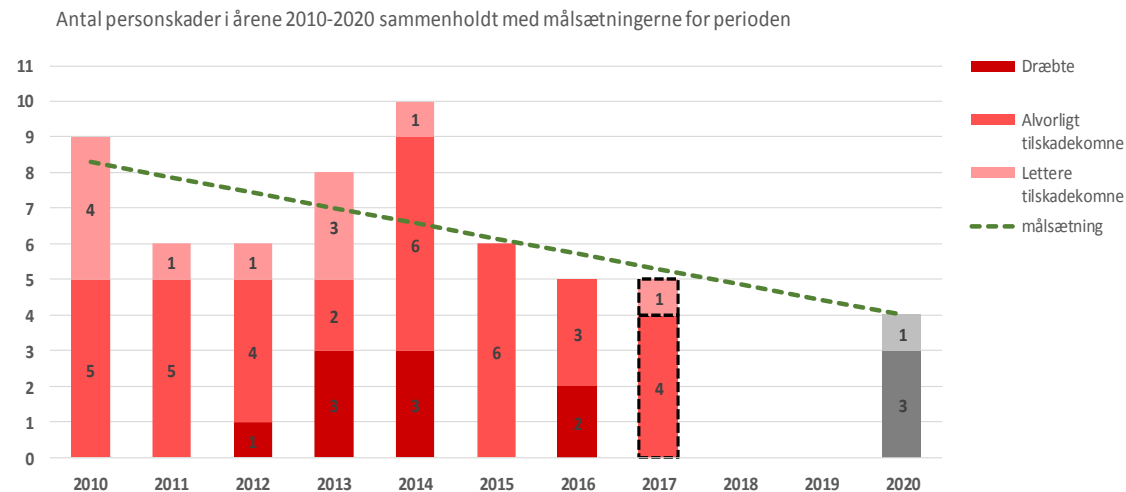
Byport på Bygaden, ved Hvalsøvej



Rundkørsel mellem Hovedgaden og Tølløsevej

MÅL OG INDSATSER

Målsætning 2010-2020



Dræbte, alvorligt tilskadekomne og lettere tilskadekomne i perioden 2010-2016. Tallene for 2016 er kun foreløbige. Grøn stiplede linje viser Lejre Kommunes målsætning om 50 % reduktion i antallet af dræbte og tilskadekomne.

Antallet af tilskadekomne i trafikken i Lejre Kommune er faldet gennem de seneste mange år, og antallet er nu meget lavt. I seneste målperiode, 2005–2012, er både nationale og lokale mål opnået.

Vi ønsker at fortsætte denne positive udvikling og lægger sig tæt op ad den nationale målsætning. Målsætningen er:

”På kommunevejene ønskes en halvering i antallet af dræbte, alvorligt og lettere tilskadekomne i trafikken i 2020 i forhold til basisåret 2010.”

Basisåret 2010, beregnes som et gennemsnit af antal ulykker i perioden 2009-2011. Konkret betyder det, at der ikke må være dræbte i 2020. Antallet af alvorligt tilskadekomne må højst være 3. Ligeledes må antallet af lettere tilskadekomne højst være 1. Det bemærkes, at ulykkestallet på kommunevejene i Lejre Kommune er så lavt, at tallet er meget påvirkeligt af tilfældige udsving fra år til år og antal implicerede i de enkelte ulykker.

En indsats på de sorte pletter og grå strækninger vil stadig være en vigtig del af vores arbejde med trafiksikkerhed. Da antallet af politiregistrerede ulykker er så lavt, er vi nødt til også at gribe til andre typer tiltag. Vi vil derfor have stort fokus på forebyggelse – det vil sige en indsats, *før* ulykkerne sker.

Den forebyggende indsats vil blandt andet være baseret på tekniske gennemgange og vurderinger af veje og stier. Endvidere vil vi i høj grad inddrage borgernes oplevelse af utryghed.

Indsatsområde 1 – Trafiksikre veje

På de steder, hvor der er registreret flest ulykker, er der opstillet forslag til at gøre vejen mere trafik-sikker. Ligeledes er der opstillet forslag på steder, hvor der er sket dødsulykker. Endvidere er der foreslået forbedringer af strækninger, hvor en systematisk gennemgang af forholdene har vist, at vejen ikke lever op til gældende anbefalinger.

Indsatsområde 2 - Tryghed

Især de bløde trafikanter føler sig af og til utrygge. Høj hastighed, meget trafik og manglende adskillelse af biltrafik og bløde trafikanter er oftest årsag til utrygheden. På en lang række steder, hvor borgerne har gjort opmærksom på utryghed, er der opstillet forslag til forbedringer.

Indsatsområde 3 - Skoleveje

En gennemgang af vejene tæt ved skolerne har vist et behov for forbedring på nogle af vejene. For disse steder er der opstillet projektforslag. Endvidere er der fokuseret på de veje, som skolerne selv har nævnt som udfordrende.

Indsatsområde 4 – Trafiksikker adfærd

Trafikanten bærer en stor del af ansvaret for, at alle kommer sikkert frem. Loven skal overholdes, og trafikanterne skal vise hensyn til hinanden. Som hjælp til dette vil vi deltage i de landsdækkende kampagner.

Indsatsområde 5 – Organisation og samarbejde

Vi kan ikke løse udfordringen alene. Derfor vil vi fortsætte – og om nødvendigt udbygge – det gode samarbejde med eksterne parter. Det kan f.eks. være Politiet, Vejdirektoratet og andre. Endvidere vil Center for Teknik og Miljø samarbejde med andre centre og med skolerne.

INDSATSOMRÅDE 1: TRAFIKSIKRE VEJE

I analyseperioden 2010-2014 er der i alt registreret 395 ulykker og 62 tilskadekomne på veje og stier i Lejre Kommune. Heraf er 215 ulykker og 39 tilskadekomne registreret på kommunens vejnet. Der sker således relativt mange ulykker på de få statsveje i kommunen.

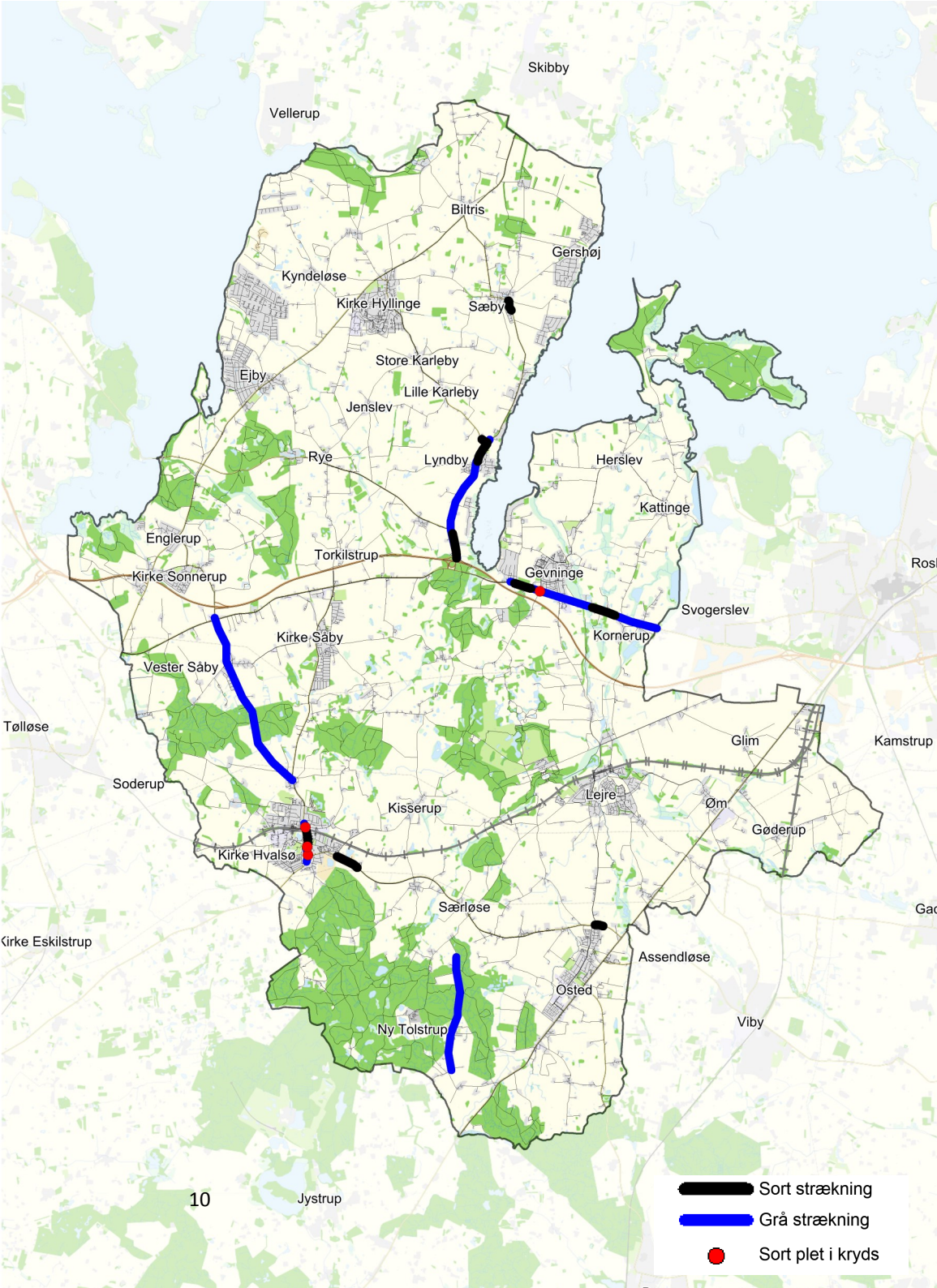
Sorte pletter og grå strækninger

Sorte pletter og grå strækninger er de steder, hvor der er størst koncentration af ulykker. De 8 sorte pletter og 5 grå strækninger omfatter tilsammen ca. 40 % af alle ulykker og 50 % af alle dræbte og tilskadekomne. Der er derfor et stort potentiale ved en indsats på disse steder.

Høj fart på veje i åbent land

Over halvdelen af ulykkerne er sket på veje uden for byerne. Omkring to ud af tre af disse ulykker er sket på lige vej.

Endvidere er omkring halvdelen af ulykkerne med personskade eneulykker. Dette indikerer, at høj fart og måske manglende opmærksomhed er en



faktor i mange af ulykkerne.

Vi vil arbejde på at holde farten nede. På veje i åbent land, hvor der er konstateret høj ulykkesrisiko, vil vi sørge for, at vejens omgivelser – det vil sige skråninger, træer og andre faste genstande – så vidt muligt ikke udgør en øget risiko, når ulykken indtræffer. I praksis vil det sige, at vi vil arbejde for at reducere antallet af farlige genstande indenfor sikkerhedszonen jf. vejreglerne.

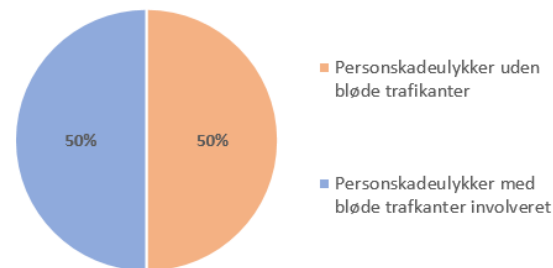
Endvidere kan rumleriller i midten eller i kanten af vejene medvirke til at øge bilistens opmærksomhed. Ligeledes kan ekstra skiltning i kurverne øge sikkerheden.

Spritkørsel

I 15 % af ulykkerne har der været en spirituspåvirket fører involveret. Vi vil gennem kampagner og oplysning arbejde på at begrænse spirituskørsel i kommunen.

Bløde trafikanter

I personskadeulykkerne var der bløde trafikanter involveret i halvdelen af ulykkerne.



Vi arbejder løbende på at forbedre forholdene for bløde trafikanter. Især skolevejene er i fokus. Desuden vil tiltag i kommunens Stiplan 2017 bidrage til at øge de bløde trafikanters sikkerhed.

Handling

- **Reducering eller afskærmning af faste genstande langs veje i åbent land**
- **Granskning og tilpasning af hastighedsgrænser og vejudformning på veje i åbent land**
- **Fortsat overvågning af hastighedsoverskridelser ved hjælp af hastighedsmålinger**
- **Geometriske tiltag for at forbedre forholdene for bløde trafikanter, f.eks. sikre krydsningspunkter**

Konkrete forslag til at gøre vejene mere trafiksikre er vist i den samlede liste med forslag til anlægsprojekter sidst i denne plan.

INDSATSOMRÅDE 2: TRYGHED

Bilister er trygge

Især bløde trafikanter oplever utryghed ved at færdes i trafikken i Lejre Kommune. I en spørge-skemaundersøgelse har halvdelen svaret, at de oplever utryghed ved at færdes på cykel, mens mere end hver tredje oplever utryghed ved at færdes som fodgænger. Næsten ingen oplever utryghed som bilist.

Mere plads til bløde trafikanter

En af de væsentligste årsager til utryghed er, at bilerne kører for tæt på de bløde trafikanter. En god – men omkostningstung – løsning på dette er etablering af stier langs vejene. På de overordnede veje med meget trafik vil vi arbejde på at etablere stier. Alternativt bliver det undersøgt, om andre veje i nærheden kan benyttes i stedet af de bløde trafikanter. Vejvisning og information på kommunens hjemmeside kan højne de bløde trafikanters opmærksomhed på mere trygge ruter.

På udvalgte veje, hvor trafikmængden er lavere,



vil vi undersøge, om der kan etableres 2 minus 1 veje. På disse veje afmærkes kun ét kørespor for biltrafikken samt kantbaner i begge sider. Hensigten er, at bløde trafikanter kan færdes i kantbanerne. Når der er biltrafik fra begge sider, er de bløde trafikanter imidlertid nødt til kortvarigt at dele kantbanerne med bilerne. I disse situationer skal biltrafikken afvente de bløde trafikanter.

Høj fart øger utrygheden

Høj fart forværrer utrygheden – både ved krydsning af en vej og ved færdsel langs en vej.

Vi vil arbejde for, at hastighedsgrænserne bliver overholdt. På de fleste veje i byerne kan dette gøres ved hjælp af fartdæmpende tiltag som byporte, bump og indsnævring til ét kørespor. På de mest trafikerede veje i byerne – herunder veje med buskørsel – kan ikke alle fartdæmpende tiltag anvendes. På disse veje kan vi etablere midterheller, dynamiske færdselstavler og afmærkning, der visuelt gør køresporene smallere.

Uden for byerne kan etableres midterheller, dynamiske færdselstavler og afmærkning, der visuelt gør køresporene smallere.

Nogle veje er svære at krydse

Nogle veje kan være svære at krydse. Det gælder f.eks. de større veje, hvor trafikken til tider er tæt. Det kan også være veje, hvor beplantning, kurver eller andet gør det svært at få tilstrækkelig oversigt. Når bilerne kører hurtigt, bliver det ekstra svært at overskue trafikken.

Oversigten vil blandt andet blive forbedret ved hjælp af midterheller. Det giver de bløde trafikanter mulighed for at krydse vejen, én køreretning af gangen. Samtidig bliver bilisterne mere opmærksomme på, at der kan være krydsende trafikanter. På mindre veje kan hævede flader eller anden fartdæmpning gøre det lettere at krydse vejen.

Handling

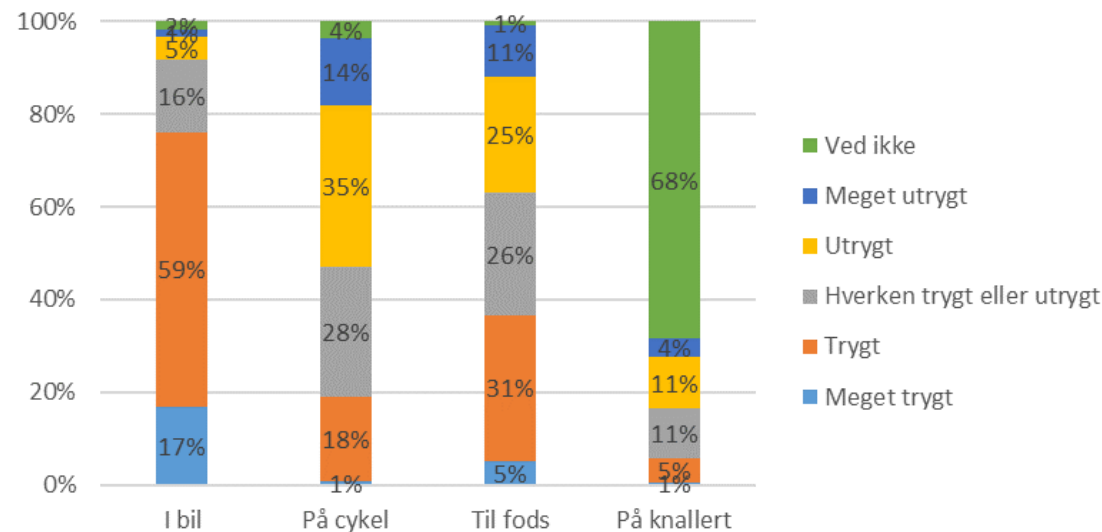
- 2 minus 1 veje
- Stier langs veje. Forslag til nye stier fremgår af Stiplan 2017
- Fartdæmpning med bump, byporte, indsnævring i kørespor, dynamiske tavler mv.
- Rumleriller i midten og i siderne af vejen
- Midterheller ved krydsningspunkter

Konkrete forslag til forbedringer er vist i den samlede liste med forslag til anlægsprojekter sidst i denne plan.

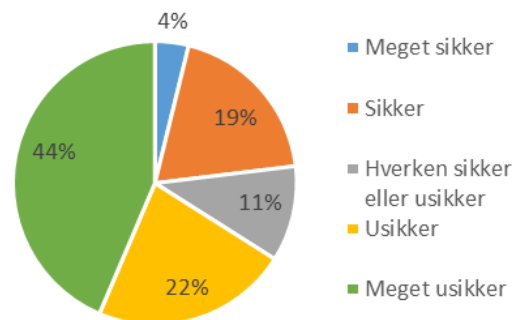


INDSATSOMRÅDE 3: SKOLEVEJE

Tryghed ved færdsel på vejene i Lejre Kommune



Yngste barns skolevej



Hvordan vurderer du generelt dit yngste barns vej til skole, hvis barnet skal cykle eller gå?

Trygheden på skolevejene øges

I spørgeskemaundersøgelsen har to ud af tre borgere svaret, at skolevejen er utrygt. Endvidere er utrygge skoleveje den væsentligste årsag til, at forældre vælger at køre deres børn til skole i bil. Trafiksikkerheden og trygheden ved skolerne vil blive bedre, hvis flere elever cykler eller går til skole.

Vi vil arbejde for, at trygheden på skolevejen øges. Det skal gøres gennem fysiske tiltag og holdningsbearbejdning. Blandt andet undersøges, om hver skole kan oprette et trafikråd, hvor forældrene opfordres til at tage et aktivt medansvar.

Desuden vil vi arbejde for at revidere udpegningen af trafikfarlige skoleveje, da skoledistrikterne er ændret siden sidste udpegning.

Uoverskuelig trafik ved skolerne

Om morgenen ankommer mange biler til skolerne inden for et meget kort tidsrum. Ved flere skoler opleves dette som kaotiske forhold, fordi der ikke

er plads til de mange biler på samme tid. Samtidig bliver det svært for bløde trafikanter at finde en sikker vej gennem den tætte biltrafik.

Vi vil sørge for at tænke de bløde trafikanters forhold ind i alle parkeringspladser ved skoler. En del af løsningen er overskuelige parkeringsforhold, hvor der både er plads til kortvarige afsætninger og lidt længere parkering.

En anden del af løsningen er holdningsbearbejdning, så forældrene husker at parkere efter hensigten. På lidt længere sigt skal holdningsbearbejdning samt en trafikpolitik – sammen med de fysiske forbedringer – også medvirke til at få flere til at vælge cyklen frem for bilen.

Høj fart i nærheden af skolerne

Vores fartmålinger har vist, at der i nærheden af flere skoler bliver kørt for hurtigt. På disse steder kan vi indføre fartdæmpende foranstaltninger som fx bump, indsnævring af kørespor, midterheller, hastighedsbegrænsning, dynamiske tavler eller

rumleriller.

Skolepatruljer

Skolepatruljer kan ofte være en god hjælp for de børn, som krydser vejene tæt ved skolen. En skolepatrulje bliver uddannet og trænet og kan fungere, hvor de fysiske forhold tillader det. Vi vil sammen med relevante skoler drøfte, hvordan der kan etableres skolepatruljer ved skolen.

Nye stier

Stier, hvor de bløde trafikanter kan færdes adskilt fra biltrafikken, kan både give sikkerhed og tryghed. Som udgangspunkt er enkeltrettede stier det mest sikre. Imidlertid er dobbeltrettede stier billigere, og der kan derfor etableres flere stier for de midler, som er til rådighed. Lejre Kommune har derfor besluttet at arbejde med dobbeltrettede stier frem for enkeltrettede. Hvor de dobbeltrettede stier krydser vejene, lægger kommunen stor vægt på en udformning, der er så sikker som muligt.

Handling

- Samarbejde med skolerne omkring parkerings- og afsætningsforhold ved skolerne.
- Samarbejde med skolerne ved udarbejdelse af trafikpolitikker og anbefalede skoleruter på cykel og til fods
- Hastighedsmålinger på veje omkring skolerne
- Fartdæmning gennem bump, indsnævring mv. hvor der køres for stærkt
- Skolepatruljer
- Evt. nedsættelse af skolevejsforum bestående af repræsentanter for forældre, skolen og kommunen
- Revidering af trafikfarlige skoleveje

Specifikke projektforslag fremgår af projektlisten.

INDSATSOMRÅDE 4: TRAFIKSIKKER ADFÆRD



Overhold loven

Alt for mange ulykker og tilskadekomster i trafikken skyldes, at trafikanterne ikke overholder loven. Spirituskørsel, mobiltelefoni samt manglende sele eller styrthjelm er en faktor i alt for mange ulykker. Hertil kommer overskridelser af fartgrænserne.

Vi vil fortsat deltage i de nationale og regionale kampagner for øget trafikikkerhed. En del af indsatsen vil blive rettet specifikt mod steder, hvor der er konstateret særlig høj grad af spirituskørsel eller fartoverskridelser.

Vis hensyn

Der er også en stor gevinst at hente ved at udvise lidt mere hensyn til hinanden i trafikken. Cyklister skal færdes, så den øvrige trafik kan nå at reagere, og bilister skal give plads til hinanden. Gennem kampagner og oplysning vil vi bidrage til dette.

Vælg bilen fra når det er muligt

Ved skoler og andre steder skaber tæt biltrafik utryghed og farlige situationer. En del af dette kan undgås, hvis flere vælger at cykle eller gå frem for at tage bilen. Det er ikke altid muligt at vælge bilen fra, men vi vil opfordre til at vælge andre transportformer, når det er muligt.

Som hjælp til forældrene er det en mulighed at udarbejde en oversigt over anbefalede skoleruter for hver skole. Hensigten er at hjælpe forældrene med at planlægge deres børns vej til skole. Forældrene opfordres samtidig til at træne skolevejen sammen med deres børn. Erfaringer viser, at børnene efter relativt kort tid kan færdes alene til skole – til stor glæde for både dem selv og trafikmiljøet ved skolen.

Vi stiller en cykelbane til rådighed for at styrke 4.–6. klassers cykelfærdigheder, så de kan blive mere sikre og kompetente i trafikken. Cykelbanen kan på skift lånes af kommunens skoler til færdselstræning, cyklistprøver, temadage eller trafikda-

ge. At øve sig på cyklen stimulerer motorik, sanser, intellekt, sundhed og orienteringsevne. Cykelbanen kan bidrage til målsætningen om, at alle børn skal kunne cykle sikkert i skole.

Indsatsen for at få flere til at cykle er nærmere beskrevet i Stiplan 2017.

Trafikpolitik for hver skole

Hver skole skal have en trafikpolitik som skolen selv udarbejder. En politik indeholder tiltag til, at forældre, elever og personale bidrager til mere sikker trafik gennem positiv adfærd. Politikken kan også indeholde forslag til enkelte fysiske foranstaltninger. Lejre Kommune støtter op om arbejdet og vejleder i udarbejdelse af en trafikpolitik.



Handling

- Nationale og regionale kampagner følges, især med fokus på hastighed og skoleveje
- Vejlede og understøtte skoler i udarbejdelse af deres trafikpolitik
- Hjælp til virksomheder ved udarbejdelse af trafikpolitik
- Sikker Trafik Live, besøg på den enkelte skole med foredrag af et trafikoffer
- Uddeling af reflekser, veste og undervisningsmaterialer
- Udlån af mobil cykelbane

INDSATSOMRÅDE NR. 5: ORGANISATION OG SAMARBEJDE



Vi ønsker at gå forrest i arbejdet med øget trafik-sikkerhed. En række specifikke arbejds-gange og samarbejder skal sikre dette.

Trafiksikkerhedsrevision og –inspektion

Center for Teknik og Miljø vil sørge for, at der bliver udarbejdet trafiksikkerhedsrevision af relevante projekter. Trafiksikkerhedsrevision er en systematisk granskning af projekter, før de bliver udført. Erfaringsmæssigt medfører det mere trafik-sikre projekter.

Trafiksikkerhedsrevision udføres af en uddannet trafiksikkerhedsrevisor. Hvert år vil vi, hvor vi vurderer det relevant, gennemføre trafiksikkerhedsinspektion af udvalgte veje. Det sikrer, at vejen og omgivelserne lever op til gældende regler og anbefalinger. Som en del af denne trafiksikkerhedsplan er de første trafiksikkerhedsinspektioner udført.

Analyse af ulykker

Hovedtallene i analysen af ulykker vil løbende blive opdateret. Det sikrer, at vi løbende har et opdateret ulykkesgrundlag og kan holde øje med udviklingen. Ulykker med alvorlig personskade kan blive udtaget til nærmere dybdeanalyse.

Tværgående samarbejde

En række andre parter spiller en vigtig rolle i arbejdet med trafiksikkerhed og tryghed på vejene. Gennem samarbejde vil vi opnå synergi, hvor alle parter trækker i samme retning.

Skolerne uddanner fremtidens trafikanter. Sammen med skolerne vil vi gerne indgå samarbejde med at få udarbejdet et årshjul med trafikaktiviteter, så skolen kan nå at planlægge i god tid. Blandt konkrete aktiviteter er cyklistprøven, udarbejdelse af trafikpolitik samt besøg fra Rådet for Sikker Trafik.

Politiet kan ved hjælp af kontrol øge effekten af vores arbejde. Vi vil give input til, hvor der er kon-

stateret høj fart, spirituskørsel osv. Desuden vil vi opfordre politiet til øget kontrol – blandt andet ved skolerne. I 2017 har Lejre Kommune desuden underskrevet en aftale med Nordsjællands Politi. Aftalen har til hensigt at nedbringe antallet af dræbte og tilskadede i trafikken.

Vejdirektoratet bestyrer nogle af de største veje, blandt andet Elverdamsvej fra motorvejsbroen og nordpå samt Hovedvejen fra Roskilde til Ringsted, over Osted. Vi er i løbende dialog med Vejdirektoratet om mulige forbedringer på deres veje, hvor vi har en interesse grundet tilstødende veje.

Virksomhederne kan påvirke de ansatte til mere sikker adfærd. Vi stiller os til rådighed som sparring til virksomheder, som ønsker at gøre lidt ekstra for trafiksikkerheden. Vi går også gerne i dialog med relevante virksomheder ved etablering af nye trafiksikkerhedstiltag.

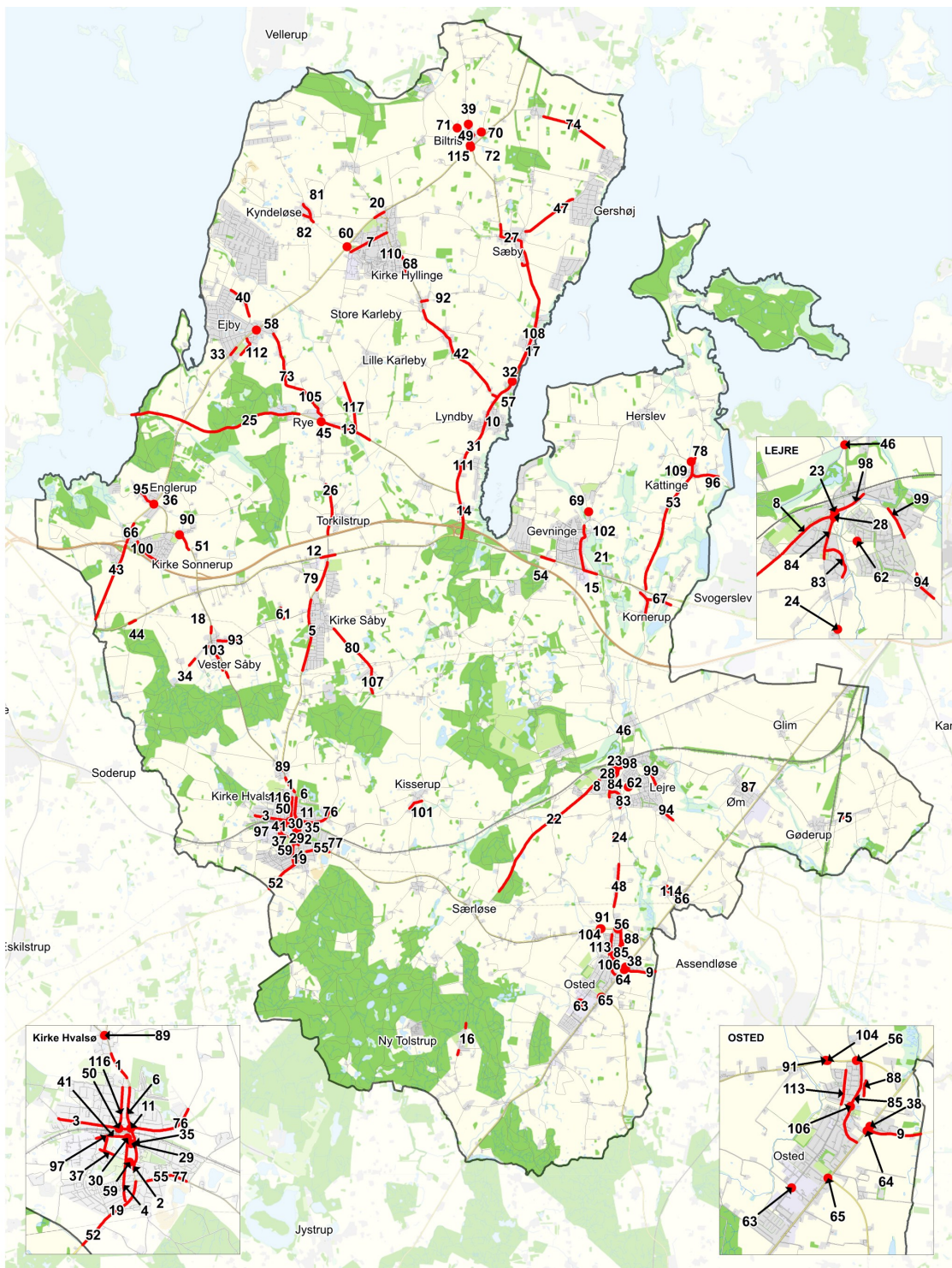
Borgerne er en vigtig samarbejdspartner. Vi vil fortsætte den tætte dialog med borgerne.

Diverse interesseorganisationer som Cykel Task

Force Lejre, handicaporganisationer, bylav m.fl. repræsenterer typisk forskellige trafikantgrupper med særlige ønsker. Vi vil indgå i dialog med interesseorganisationerne og særligt inddrage dem i forbindelse med puljeprojekter.

Handling

- Trafiksikkerhedsrevisioner og trafiksikkerhedsinspektioner
- Årlig status for ulykker og hastigheder
- Samarbejde med Vejdirektoratet
- Samarbejde med politi
- Samarbejde med skolerne
- Samarbejde med virksomheder
- Samarbejde med borgerne
- Samarbejde med andre interessenter



HANDLINGSPLAN

Arbejdet med at forbedre trafikikkerheden er i høj grad bygget op omkring en lang række forslag til fysiske ombygninger. Forslagene er baseret på Indsatsområde 1-3. Forslagene er vist i projektlisten på de følgende sider.

Eksempler på tiltag til forbedringer

Forslagene til fysiske ombygninger omfatter hovedsageligt:

- Bump og indsnævring
- Midterheller
- 2 minus 1 veje
- Sikring af arealerne op til vejen
- Signalforbedringer
- Større krydsombygninger
- Belysning

Større stiprojekter fremgår af Stiplan 2017. Heri indgår desuden øvrige forslag til forbedringer af stinettet, som ikke nødvendigvis har en trafikikkerhedsmæssig effekt, men som får kommunens stinet til at hænge sammen.

Estimerede priser for udførelse

For hvert projektforslag er der estimeret en pris for udførelse. Prisen er estimeret ud fra generelle erfaringspriser fra lignende projekter. En række forhold er ikke indregnet specifikt i prisen på dette indledende niveau, men usikkerhederne er forsøgt indregnet ved hjælp af et generelt tillæg.

I alt omfatter projektlisten forslag i størrelsesordenen 51 mio. kr. Heraf udgør forbedringer af sturter ca. 38 mio. kr. Stiprojekterne fremgår også af Stiplan 2017. Projekter der også fremgår af Stiplan 2017, er markeret med * i projektlisten på de næste sider.

Foreløbig prioritering af projektforslag

Det er ikke muligt at udføre alle disse projektforslag med det samme. Derfor er der foreløbigt lavet en vejledende prioritering af projekterne. Denne vejledende foreløbige prioritering er baseret på en vurdering af effekten inden for flere områder. Vurderingen omfatter følgende deleffekter:

Forventet forbedring	Point
Trafiksikkerhed	30
Skoleveje	30
Tryghed	20
Lavere fart	20

I den vejledende prioritering er effekten (1–0,5–0) ganget med antallet af point inden for hvert tema. Et projekt med stor effekt i alle temaer får maksimumpoint (100 point). Et projekt med stor effekt (karakteren 1) på "Tryghed" samt mindre effekt (karakteren 0,5) på "Lavere fart" får 30 point.

Endelig prioritering

Der er flere mulige modeller for prioritering. Den endelige rækkefølge for projekternes udførelse vil desuden afhænge af blandt andet:

- Koordinering med ledningsarbejder
- Byudviklings- og klimaprojekter
- Nyeste udvikling og øvrige hensyn

Eksempel på vurdering af projektforslag

Herunder er vist et eksempel på Kirkevej. Projektforslaget består i, at den eksisterende vej ændres til en 2 minus 1 vej, med bump og tilladt hastighed på 40 km/t. Det er vurderet, at projektforslaget vil have en delvis effekt på eksisterende hastighedsproblemer på vejen samt stor effekt på tryghed og skoleveje. Det giver følgende sum i vægtningen:

Trafiksikkerhed Point
Skoleveje Point
Tryghed Point
Lavere fart Point

$$\text{Kirkevej} = (0 \cdot 30 + 1 \cdot 30 + 1 \cdot 20 + 0,5 \cdot 20)$$

Kirkevej_{sum ved vægtning} = 60

Nr.	Lokalitet	Projektforslag	Trafiksikkerhed	Tryghed	Lavere fart	Skoleveje	Point i alt	Groft økonomisk overslag (kr. ekskl. moms)
1	Holbækvej ml. Hvalsø-N. Hvalsø (Møllebjergvej -Byager N) (Hvalsø)	3 krydsningsheller. Hævet flade eller bump	0,5	1,0	0,5	1,0	75,0	250.000
2	Hovedgaden mellem rundkørslerne (Hvalsø)	Hævet flade ved Skolevej	1,0	0,5	0,0	1,0	70,0	100.000
3	Tølløsevej mellem rundkørsel og Brøddesvej (Hvalsø)	6 pudebump	0,0	1,0	1,0	1,0	70,0	300.000
4	Søvej ml. Hovedgaden og Ny Ringstedvej (Hvalsø)	Se Trafikplan, Hvalsø 2016	0,5	1,0	0,0	1,0	65,0	-
5	Bjergskovvej ml. Spurvevej og Bogøvej (Kirke Såby)	Krydsningshelle og fortov ved Bogøvej. Krydsningshelle ved Fanø-	0,5	0,5	0,5	1,0	65,0	400.000
6	Holbækvej ml. Rundkørsel - Møllebjergvej (Hvalsø)	Hævet flade eller bump	0,0	1,0	0,5	1,0	60,0	150.000
7	Kirkevej (Kirke Hyllinge)	2 minus 1 vej inkl. en hævet flade, hastighed 40 km/t	0,0	1,0	0,5	1,0	60,0	150.000
8	Bispegårdsvej mellem Bøgebakken og Lejrevej (Lejre)	Bump	0,0	1,0	0,5	1,0	60,0	150.000
9	Assendløsevej * (Osted)	Dobbeltrettet fællessti	0,0	1,0	0,5	1,0	60,0	3.000.000
10	Hornsherredvej gennem Lyndby (Lyndby)	Samlet trafiksaneringsprojekt undersøges i forvaltningen	1,0	0,5	1,0	0,0	60,0	-
11	Hovedgaden/Holbækvej/Tølløsevej (Hvalsø)	Opstramning af rundkørsel	0,5	0,5	0,0	1,0	55,0	50.000
12	Landevejen/Egevej/Søndre Ryevej (Kirke Såby)	Blåt cykelfelt og 70 km/t på Landevejen	0,5	0,0	0,5	1,0	55,0	30.000
13	Munkholmvej mellem nr. 92 og Jenslevvej (Rye)	60 km/t ved tætliggende overkørsler	0,5	1,0	1,0	0,0	55,0	10.000
14	Hornsherredvej (ved Borrevejle Camping)	Krydsningshelle, 60 km/t og lukning af nordlig overkørsel	1,0	0,5	0,5	0,0	50,0	200.000
15	Lindenborgvej (øst for Gevninge)	Rumleriller i kanter, sikring af faste genstande. Indsnævring af vejbanebredde vha afmærkning.	1,0	0,0	1,0	0,0	50,0	200.000
16	Orupvej og Tolstrupvej (Ny Tolstrup)	Byport og bump	1,0	0,0	1,0	0,0	50,0	100.000
17	Hornsherredvej (Lyndby)	Rumleriller og Byport.	1,0	1,0	0,0	0,0	50,0	100.000
18	Blakledsvej og Dyvellystvej (Vester Såby)	Rumleriller og din fart tavler. Flytte byzonetavle.	1,0	0,0	1,0	0,0	50,0	300.000
19	Ny Ringstedvej (Horseager-Hovedgaden) * (Hvalsø)	Dobbeltrettede fællesstier	0,0	1,0	0,0	1,0	50,0	2.400.000
20	Eleverdamsvej/Bygaden (Kirke Hyllinge)	Samlet projekt for Elverdamsvej drøftes med Vejdirektoratet	0,0	1,0	0,0	1,0	50,0	-
21	Gevninge Bygade (ml. Oldvejen og Lindenborgvej)	Bump	0,5	0,0	0,0	1,0	45,0	250.000
22	Bispegårdsvej mellem Bøgebakken og nr. 14 * (Lejre)	2 minus 1 vej inkl. heller og punktvist vejudvidelse	0,5	1,0	0,5	0,0	45,0	500.000
23	Lejrevej/Bygaden (Lejre)	Ekstra grøntid i krydset om morgenen	0,5	0,0	0,0	1,0	45,0	30.000
24	Lejrevej (syd) (Hegnsholt)	Stivejvisning via Munkedammen, 60 km/t.	0,5	1,0	0,5	0,0	45,0	30.000

Nr.	Lokalitet	Projektforslag	Trafiksikkerhed	Tryghed	Lavere fart	Skoleveje	Point i alt	Groft økonomisk overslag (kr. ekskl. moms)
25	Munkholmvej (mellem Rye og Isefjorden) *	Dobbeltrettede cykelstier	0,5	1,0	0,5	0,0	45,0	17.000.000
26	Søndre Ryevej ml. Torkilstrupvej og Odinsvej (syd) * (Torkildstrup)	Dobbeltrettet cykelsti og 70km/t, lokalt hastighedsdæmpning til 60 km/t	0,5	1,0	0,5	0,0	45,0	2.700.000
27	Hornsherredvej / Gershøjvej (Sæby)	Sidevej tydeliggøres + evt. venstresvingsforbud fra Hornsherredvej til Gershøjvej. To bump på Hornsherredvej.	0,5	0,5	1,0	0,0	45,0	200.000
28	Lejrevej / Bispegårdsvej / Bygaden (Lejre)	Forvaltningen undersøger et samlet signalregulering	0,5	0,0	0,0	1,0	45,0	-
29	Hovedgaden ved nr. 6 (Hvalsø)	Belysning ved fodgængerfelt	1,0	0,5	0,0	0,0	40,0	50.000
30	Åsvej/Søvej (Hvalsø)	Krydsombygning	1,0	0,5	0,0	0,0	40,0	1.000.000
31	Hornsherredvej (ml. Lyndby og Munkholmvej)	Rumleriller. Fjerne beplantning og andre faste genstande. Fartviser to steder.	1,0	0,5	0,0	0,0	40,0	250.000
32	Hornsherredvej ved nr. 188 (Lyndby)	Fjerne beplantning og andre faste genstande.	1,0	0,5	0,0	0,0	40,0	100.000
33	Elverdamsvej ved Bramsnæsvigskolen (Ejby)	Samlet projekt for Elverdamsvej drøftes med Vejdirektoratet	0,0	0,5	0,0	1,0	40,0	-
34	Åkandevej 37 (Vester Såby)	Byport og bump	0,0	1,0	1,0	0,0	40,0	100.000
35	Hovedgaden (Hvalsø)	Projektet på Hovedgaden afventer igangsat projekt "Vores sted"	0,5	0,5	0,0	0,5	40,0	-
36	Englerupvej / Englerup Gade (Englerup)	Ombygning / opstramning af kryds	0,0	0,5	0,0	1,0	40,0	100.000
37	Hvalsø Skole (særligt med fokus på krydsning mellem Sandbachs Alle og stisystem) (Hvalsø)	Undersøgelse af trafikale forhold omkring skolen i forvaltningen (projekt afventer "Vores sted")	0,0	0,5	0,0	1,0	40,0	-
38	Hovedvejen / Assendløsevej (Osted)	Stitunnel eller stibro	0,0	0,5	0,0	1,0	40,0	7.000.000
39	Nakkedamsvej nr. 9 (Biltris)	Byport og bump	0,5	0,0	1,0	0,0	35,0	100.000
40	Ejby Havnevej ml. Åvej og Knudsvej (Ejby)	Bump	0,5	1,0	0,0	0,0	35,0	200.000
41	Åsvejen (Hvalsø)	Sti fra kryds til fodgængerfelt (ved station)	0,5	1,0	0,0	0,0	35,0	1.500.000
42	Karlebyvej (ml. Lyndby og Store Karleby) *	Dobbeltrettet cykelsti uden for by, 2 minus 1 vej i by	0,5	1,0	0,0	0,0	35,0	6.300.000
43	Elverdamsvej ml. Landevejen og Holbækmotorvejen (Kirke Sonnerup)	Samlet projekt for Elverdamsvej drøftes med Vejdirektoratet	0,5	0,0	1,0	0,0	35,0	-
44	Landevejen ca. 140 m nordøst for Aastrupvej (Vest for Vester Såby))	Fartviser og rumleriller	0,5	0,0	1,0	0,0	35,0	150.000,00

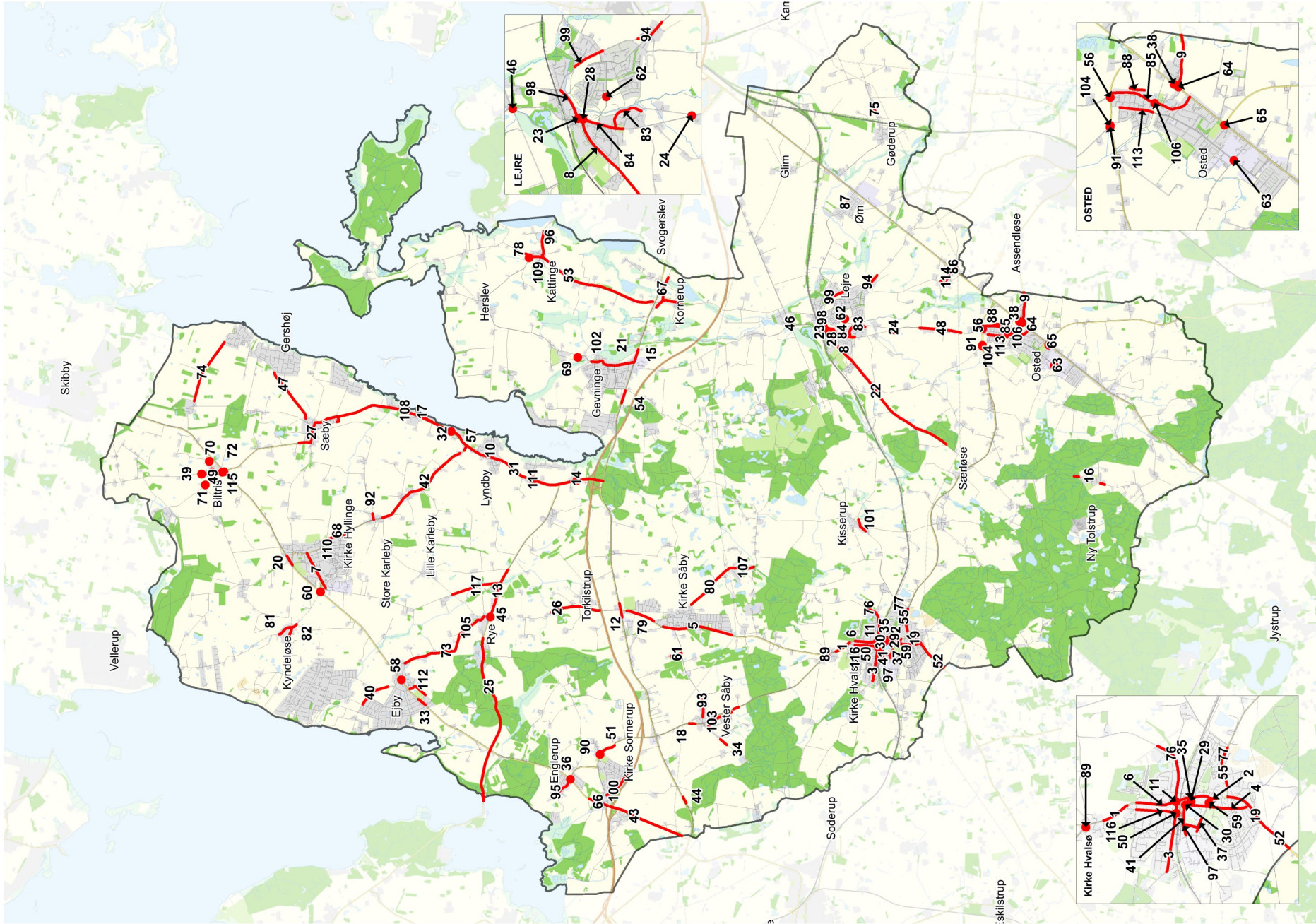
Nr.	Lokalitet	Projektforslag	Trafiksikkerhed	Tryghed	Lavere fart	Skoleveje	Point i alt	Groft økonomisk overslag (kr. ekskl. moms)
45	Munkholmvej/Nordre Ryevej/Torkildstrupvej (Rye)	Krydsningsheller	0,5	1,0	0,0	0,0	35,0	250.000
46	Ledreborg Alle/Orøhøjvej/Lejrevej (Blæsenborg)	Krydsningshelle	0,5	1,0	0,0	0,0	35,0	100.000
47	Gershøjvej * (Ml. Gershøj og Sæby)	Dobbeltrættet cykelsti	0,0	1,0	0,0	0,5	35,0	5.300.000
48	Lejrevej (Ml. Lejre og Osted)	Trafiksikkerhedsinspektion på hele strækningen	0,5	1,0	0,0	0,0	35,0	25.000
49	Biltris Gade og Nakkedamsvej (Biltris)	Evaluering af nuværende projekt samt evt. etablering af nye hastighedsdæmpende foranstaltninger	0,5	0,5	0,5	0,0	35,0	175.000
50	Åsvejen ved sti fra station (Hvalsø)	Undersøgelse af placering af stibomme samt oversigtsforhold i forvaltningen	0,5	1,0	0,0	0,0	35,0	-
51	Englerupvej syd for den gamle Købmand (Kirke Sonnerup)	Byport og bump (evt. flytte byzonetavle)	0,5	0,5	0,5	0,0	35,0	150.000
52	Ny Ringstedvej mellem Hvalsø og Kommunegrænse (Hvalsø)	Dobbeltrættet cykelsti	0,0	1,0	0,5	0,0	30,0	3.500.000
53	Buesøvej mellem Kornerup Landevej og Kattingevej* (Ml. Kattinge og Kornerup)	2 minus 1 vej, 3 bump og afvigende belægningsfarve i byerne	0,0	0,5	1,0	0,0	30,0	300.000
54	Lindborgvej (vest for Gevninge)	Afventer effektvurdering af signaler	1,0	0,0	0,0	0,0	30,0	-
55	Roskildevej (Hvalsø)	Se Trafikplan, Hvalsø 2016 - ny cykelbane og evt. stikrydsning	1,0	0,0	0,0	0,0	30,0	75.000
56	Hvalsøvej/Lejrevej (Osted)	Dynamisk advarsel ved sidevejstrafik, forvarsling, klumphelle. 70km/t	1,0	0,0	0,0	0,0	30,0	250.000
57	Karlebyvej (Lyndby)	Byzonetavler flyttes og der suppleres med en ekstra tavle	1,0	0,0	0,0	0,0	30,0	20.000
58	Elverdamsvej/Knudsvej/Ebbemosevej (Ejby)	Samlet projekt for Elverdamsvej drøftes med Vejdirektoratet	0,0	0,0	0,0	1,0	30,0	-
59	Skolevej/Hovedgaden (Hvalsø)	Se Trafikplan, Hvalsø 2016	0,0	0,0	0,0	1,0	30,0	-
60	Elverdamsvej/Kyndeløsevej (Kirke Hyllinge)	Samlet projekt for Elverdamsvej drøftes med Vejdirektoratet	0,0	0,0	0,0	1,0	30,0	-
61	Præstemarksvej (Kirke Såby)	Bump og 40 km/t	0,0	0,0	0,0	1,0	30,0	100.000
62	Kryds i stisystem ved Allerslev Skole (Lejre)	Afmærkning af vigepligt og beskære beplantning	0,0	0,0	0,0	1,0	30,0	10.000
63	Alfarvejen/Kastholmvej (Osted)	Hævet flade	0,0	0,0	0,0	1,0	30,0	100.000
64	Hovedvejen/Assendløsevej (Osted)	Byport og signalforbedringer drøftes med VD	0,0	0,0	0,0	1,0	30,0	100.000
65	Hovedvejen/Bregnetvedvej (Osted)	Byport og signalforbedringer drøftes med VD	0,0	0,0	0,0	1,0	30,0	100.000
66	Elverdamsvej ml. Ordrupvej og Vintre Møller (Kirke Sonnerup)	Samlet projekt for Elverdamsvej drøftes med Vejdirektoratet	0,0	0,0	0,0	1,0	30,0	-

Nr.	Lokalitet	Projektforslag	Trafiksikkerhed	Tryghed	Lavere fart	Skoleveje	Point i alt	Groft økonomisk overslag (kr. ekskl. moms)
67	Ravnshøjvej, Kornerup Landevej og Buesøvej (Kornerup)	Hastighedsdæmpende foranstaltninger (ca. 3 stk.)	0,0	0,5	1,0	0,0	30,0	200.000
68	Karlebyvej (Kirke Hyllinge)	Byport	0,0	0,5	1,0	0,0	30,0	100.000
69	Trællerupvej ved skolestien (Gevninge)	Stibomme opsættes og brosten fjernes samt evt. ny afmærkning.	0,0	0,5	0,0	0,5	25,0	15.000
70	Biltris Gade 26 (Biltris)	Bump	0,0	0,0	1,0	0,0	20,0	50.000
71	Egholmvej nr. 20 (Biltris)	Bump	0,0	0,0	1,0	0,0	20,0	50.000
72	Elverdamsvej/Hornsherredsvej/Biltris (Biltris)	Samlet projekt for Elverdamsvej drøftes med Vejdirektoratet	0,0	1,0	0,0	0,0	20,0	-
73	Ejbyvej (mellem Rye og Ejby) *	2 minus 1 vej og bump ved 40-zonen og afvigende belægningsfarve	0,0	1,0	0,0	0,0	20,0	280.000
74	Krabbesholmvej * (Ml. Gershøj og Krabbesholm)	2 minus 1 vej	0,0	1,0	0,0	0,0	20,0	150.000
75	Kildevangsvej (Gøderup)	Byport, bump og din fart tavle	0,0	0,0	1,0	0,0	20,0	200.000
76	Bentsensvej ml. Rundkørsel og Raunbjergvej * (Hvalsø)	2 minus 1 vej	0,0	1,0	0,0	0,0	20,0	150.000
77	Roskildevej ml. nr. 5 og 15 * (Hvalsø)	Se Trafikplan, Hvalsø 2016	0,0	1,0	0,0	0,0	20,0	-
78	Kattingevej (Kattinge)	Byport og bump	0,0	0,0	1,0	0,0	20,0	100.000
79	Egevej nr. 5 og ml. S. Ryevej og Bjergskovvej (Kirke Såby)	Byport og sideheller	0,0	0,0	1,0	0,0	20,0	400.000
80	Skullerupvej ml. Kirke Såby og Sandet * (Kirke Såby)	2 minus 1 vej	0,0	1,0	0,0	0,0	20,0	150.000
81	Kjøbmagergade (Kyndeløse)	2 minus 1 vej inkl. pudebump. Flytte byzonetavler og 40 km/t	0,0	1,0	0,0	0,0	20,0	200.000
82	Smedevej/Kyndeløsevej gennem Kyndeløse (Kyndeløse)	2 minus 1 vej inkl. pudebump og hævet flade. Flytte byzonetavler og 40 km/t	0,0	1,0	0,0	0,0	20,0	250.000
83	Gammel Byvej (Lejre)	Bump	0,0	1,0	0,0	0,0	20,0	150.000
84	Lejrevej (byzone) (Lejre)	40 km/t-tavle opsat ved byzone-tavle og pudebump på begge sider	0,0	1,0	0,0	0,0	20,0	100.000
85	Byvejen (Osted)	Afventer nye hastighedsmålinger efter ombygning	0,0	0,0	1,0	0,0	20,0	-
86	Hovedvejen/Rorupvej (Rorup)	Krydsningshelle drøftes med VD	0,0	1,0	0,0	0,0	20,0	100.000
87	Klostergårdsvej (v. nr. 17) (Øm)	Indsnævringer suppleres med bump	0,0	0,0	1,0	0,0	20,0	250.000

Nr.	Lokalitet	Projektforslag	Trafiksikkerhed	Tryghed	Lavere fart	Skoleveje	Point i alt	Groft økonomisk overslag (kr. ekskl. moms)
88	Møllegårdsvej (Osted)	Bump	0,0	1,0	0,0	0,0	20,0	100.000
89	Holbækvej/Blakledsvej/Smedebakken (Nørre Hvalsø)	Krydsningshelle	0,0	1,0	0,0	0,0	20,0	100.000
90	Englerupvej/Sonnerupgade (Kirke Sonnerup)	Krydsningshelle, opstramning af kryds med kantsten	0,0	1,0	0,0	0,0	20,0	150.000
91	Hvalsøvej/Tokkerupvej (Osted)	Krydsningshelle og kort sti dertil	0,0	1,0	0,0	0,0	20,0	150.000
92	Karlebyvej/Hjørnegårdsvej * (Store Karleby)	Luk Hjørnegårdsvej for biltrafik	0,0	1,0	0,0	0,0	20,0	50.000
93	Nellikevej (Vester Saaby)	To bump	0,0	0,5	0,5	0,0	20,0	100.000
94	Højbyvej (Lejre)	Fjerne eks. foranstaltninger og genetablere som bump (tre stk.)	0,0	0,5	0,5	0,0	20,0	225.000
95	Englerup Gade (Englerup)	Tre bump	0,0	0,5	0,5	0,0	20,0	150.000
96	Kongemarksvej mellem nr. 61 og Kattinge Bygade (Kattinge)	2 minus 1 vej (evt. breddeudvidelse)	0,0	0,5	0,5	0,0	20,0	1.000.000
97	Åsvejen fra Sandbechs Alle til Horseager * (Hvalsø)	"Cykelstrimmel" (kun afmærkning)	0,0	0,5	0,5	0,0	20,0	15.000
98	Bygaden (Lejre)	Bump tjekkes for korrekt udformning (evt. omlægges)	0,0	0,5	0,5	0,0	20,0	220.000
99	Højbyvej ved Rynkebjerggårdsvej (Lejre)	Hastighedsdæmpende foranstaltninger på hver side af eksisterende fodgængerfeltet (2 stk.)	0,0	1,0	0,0	0,0	20,0	100.000
100	Møllegårdsvej (Kirke Sonnerup)	Indsnævringer og bump (ca. fem - seks stk.)	0,0	0,5	0,5	0,0	20,0	300.000
101	Hanehøjvej og Raunsbjergvej (Kisserup)	To bump	0,0	0,5	0,5	0,0	20,0	100.000
102	Gevninge Bygade ved nr. 60 (Gevninge)	Hastighedszone rykkes og der etableres busvenligt bump	0,0	0,5	0,5	0,0	20,0	50.000
103	Liljevej (Vester Saaby)	Tre bump eller indsnævringer	0,0	0,5	0,5	0,0	20,0	150.000
104	Hvalsøvej / Tokkerupvej (Osted)	Krydsombygning med sikring af rabat og kurve	0,0	0,5	0,5	0,0	20,0	200.000
105	Ejbyvej (byzone) (Rye)	Nærmere analyse	0,0	0,5	0,0	0,0	10,0	-
106	Byvejen ved Præstegården (Osted)	Fritliggende fodgængerfelt med Torontoblink på eks. hævet flade	0,0	0,5	0,0	0,0	10,0	70.000
107	Skullerupvej (ved Kirke Såby)	Forlængelse af 2 minus 1 vej (evt. breddeudvidelse)	0,0	0,5	0,0	0,0	10,0	1.000.000

Nr.	Lokalitet	Projektforslag	Trafiksikkerhed	Tryghed	Lavere fart	Skoleveje	Point i alt	Groft økonomisk overslag (kr. ekskl. moms)
108	Hornsherredvej (gennem Lyndby Strand)	Forvaltningen undersøges, om vejen kan nedklassificeres til anden status	0,0	0,5	0,0	0,0	10,0	-
109	Kattinge Bygade (Kattinge)	2 minus 1 vej (evt. breddeudvidelse)	0,0	0,5	0,0	0,0	10,0	1.000.000
110	Fra stien ved Valmuevej til Ammershøjvej (Kirke Hyllinge)	50 meter ny sti samt indsnævring eller bump	0,0	0,5	0,0	0,0	10,0	200.000
111	Hornsherredvej / Lindevangsvej (syd for Lyndby)	Krydsningshelle	0,0	0,5	0,0	0,0	10,0	750.000
112	Ebbemosevej (Ejby)	Dobbeltrettet cykelsti	0,0	0,5	0,0	0,0	10,0	1.350.000
113	Alfarvejen (Osted)	Hastighedsmåling og evt. bump	0,0	0,0	0,5	0,0	10,0	150.000
114	Rorupvej (Osted)	Bump	0,0	0,5	0,0	0,0	10,0	150.000
115	Hornsherredvej / Elverdamsvej (Biltris)	Afmærkning med ubetinget vigepligt (B11) på kørebanen	0,0	0,5	0,0	0,0	10,0	5.000
116	Jernbanevej (Hvalsø)	Undersøgelse af Jernbanevej i forvaltningen (afventer "Vores sted")	0,0	0,5	0,0	0,0	10,0	-
117	Vintappervej (ved Rye)	Forlængelse af Vintappervej	0,0	0,0	0,0	0,0	0,0	-

* Projektet figurerer også i Stiplan 2017



ØVRIGE TILTAG

Ud over anlægsprojekterne vil vi forbedre trafik-sikkerheden gennem mindre driftsmæssige tiltag samt kampagner. Indsætterne er nærmere beskrevet i Indsatsområde 4-5 (side 16 og 18).

Foreløbigt rammebeløb

For hvert af de øvrige tiltag er der reserveret et foreløbigt rammebeløb pr år. Beløbet tages fra puljen til trafik-sikkerhed, som også finansierer anlægsprojekterne. Hvert år vil kommunalbestyrelsen frigive et specifikt beløb til hver af de øvrige tiltag.

Tiltag	Foreløbigt rammebeløb
Trafiksikkerhedsrevision og -inspektion	100.000 kr.
Kampagner generelt	200.000 kr.
Hastighedsmålinger og trafiktællinger	150.000 kr.
Trafikfarlige skoleveje	50.000 kr.

Planens udførelse

Det er muligt, at projekterne udføres i en anden rækkefølge end vist i trafiksikkerhedsplanen. Inden udførelse vil vi f.eks. koordinere med øvrige projekter. Det kan være i forbindelse med ledningsarbejde, asfaltarbejde, belysningsprojekter, bevilgede puljemidler eller lignende.

Løsningerne er et projektforslag, og de skal undersøges nærmere og detaljeres yderligere, inden et projekt kan realiseres. Det betyder, at den endelige udformning af et projekt kan være anderledes end den indledende vurdering.

Kontakt

Lejre Kommune
Center for Teknik og Miljø
Lejrevej 15, 4320 Lejre
Postadresse:
Møllebjergvej 4, 4330 Hvalsø

LEJRE
KOMMUNE

